



# QAQORTUP KOMMUNIA

## LOKALPLAN A1-1

### LOKALPLAN FOR INTEGRERET BØRNEINSTITUTION



Sekretariatet  
November 1998

## FORORD

### Hvad er en lokalplan?

Den kommunale planlægning består af to plantyper: kommuneplaner og områdeplaner (lokalplaner). Disse to plantyper er lovbestemte i Landstingsforordning nr. 1 af 18. juni 1987 om arealanvendelse og planlægning. Lokalplanen udarbejdes i henhold til Hjemmestyrets bekendtgørelse nr. 23 af 18. november 1992 om arealanvendelse og planlægning.

Hvor kommuneplanen udgør det overordnede styringsinstrument, udgør lokalplanen det egentlige gennemførelsesinstrument. Kommuneplanen består af en række rammeområder med hver sin tilhørende rammebeskrivelse, der angiver bestemmelser for disse områders anvendelse.

Indenfor disse områder er det kommunalbestyrelsens ret og pligt, ved større bygge- og anlægsopgaver, at udarbejde lokalplaner. En lokalplan er som gennemførelsesinstrument bindende for enhver i den forstand, at offentlige myndigheder såvel som privates fremtidige indgreb i bestående forhold *skal* foretages i overensstemmelse med planen.

### Offentlighedsbestemmelser

I Loven er det bestemt at kommunalbestyrelsen umiddelbart efter endelig godkendelse af en lokalplanforslag, *skal* offentliggøre forslaget.

Forslaget *skal* være fremlagt til offentlig gennemsyn på et for borgerne bekvemt sted i mindst 6 uger.

I Lokalplan A1-1's tilfælde skete dette i kommunens administration og i byens bibliotek i perioden mellem den 2. Juni 1998 til og med den 14. juli 1998.

I samme periode var det muligt for borgerne at komme med indsigelser eller ændringsforslag til lokalplanen. Der kom ingen indsigelser i offentlighedsperioden.

QAQORTUP KOMMUNIA  
**LOKALPLAN A1-1**

Lokalplan for integreret børneinstitution

**INDHOLDSFORTEGNELSE**

**A. LOKALPLANENS REDEGØRELSE**

1.	Lokalplanens formål .....	4
2.	Indledning og baggrund .....	4
3.	Lokalplanens forhold til den øvrige planlægning .....	4
4.	Lokalplanens retsvirkninger .....	4
5.	Dispensationsmuligheder .....	5
6.	Debatperiode og godkendelse .....	5

**B. LOKALPLANENS VEDTÆGTER**

§ 1.	Lokalplanens formål .....	6
§ 2.	Afgrænsning .....	6
§ 3.	Anvendelse .....	6
§ 4.	Veje og belægninger .....	6
§ 5.	Bebyggelsens omfang og placering .....	6
§ 6.	Bebyggelsens ydre fremtræden .....	6
§ 7.	Miljøbeskyttelse .....	7
§ 8.	Ubebyggede arealer .....	7
§ 9.	Afvanding og tekniske anlæg .....	7
§ 10.	Vedtagelsespåtegning .....	7

**KORTBILAG**

Kort nr. 1      Lokalplankort

## A. LOKALPLANREDEGØRELSE

### 1. Lokalplanens formål

Det er lokalplan A1-1's formål:

- a) at fastlægge lokalplangrundlaget for opførelsen af integreret børneinstitution i området
- b) at sikre at dette *ikke* medfører gener for det omkringliggende miljø
- c) at udforme bestemmelser, der sikrer at den integreret børneinstitution udformes således, at dette indpasses i omgivelserne

### 2. Indledning og baggrund

Der blev i december 1997 påbegyndt byggeriet af en integreret børneinstitution med plads til 44 børn fordelt som 2 x 12 stk. 0-3-årige og 20 stk. 6-årige. Byggeriet blev startet uden det fornødne plangrundlag.

Qaqortup Kommunia er af Landsstyret blevet pålagt at lovgøre det påbegyndte institutionsbyggeri. Dette grundlag bliver bragt i orden med denne lokalplan.

Lokalplantilvejebringelsen afviger fra normal proceduren pga. det forhold at byggeriet er startet. Byggeriet bliver således undtaget fra lokalplanforslagets midlertidige retsvirkninger jf. brev nr. 9870287 fra Grønlands Hjemmestyre.

### 3. Lokalplanens forhold til den øvrige planlægning

Den integreret børneinstitution placeres i Rammeområde A1 jf. godkendt kommuneplan fra 1996. Rammeområde A1 er udlagt til boligområde i form af tæt-lav bebyggelse. Der kan placeres offentlige institutioner samt små butikker, kiosker og vaskeri i området. Lokalplanen er i overensstemmelse med godkendt kommuneplan

### 4. Lokalplanens retsvirkninger

Ved lokalplanens endelige godkendelse træder følgende bestemmelser i kraft:

- a) Indenfor den endeligt vedtagne lokalplans områdegrænser må der *ikke* iværksættes aktiviteter, der er i strid med lokalplanens bestemmelser.
- b) Til ethvert anlægsarbejde kræves arealtildeling og byggetilladelse, som ansøges i kommunen.
- c) Projektet *skal* overholde de til enhver tid gældende myndighedskrav.

## **5. Dispensationsmuligheder**

Kommunalbestyrelsen *kan* i særlige tilfælde tillade små afvigelser, når planens hovedindhold og anvendelse *ikke* berøres.

## **6. Debatperiode og vedtagelse**

Lokalplan A1-1 var fremlagt til offentlig debat i perioden mellem den 2. Juni 1998 til og med den 14. Juli 1998. Der kom ingen indsigelser i offentlighedsperioden.

Med vedtagelsen af kommuneplan 1996 - år 2006, er det kommunalbestyrelsen alene der er den godkendende myndighed.

Lokalplan A1-1 blev godkendt som forslag på kommunalbestyrelsesmødet den 27. Maj 1998, og endelig vedtaget på kommunalbestyrelsesmødet den 18. November 1998.

## **B. LOKALPLANENS VEDTÆGTER**

### **§ 1. Lokalplanens formål**

*stk. 1.1* Lokalplanen *skal* sikre at det udlagte areal anvendes til integreret børneinstitution

### **§ 2. Afgrænsning**

*stk. 2.1* Lokalplanområdet er beliggende i kommuneplanens rammeområde A1 og afgrænses som vist på lokalplankort nr. 1. Lokalplanområdet ligger delvist i lokalplan B1-3. B1-3 er udlagt og bebygget med en integreret børneinstitution.

### **§ 3. Anvendelse**

*stk. 3.1* Området må anvendes til opførelse af integreret børneinstitution og aktivitet der har tilknytning til denne, eller som efter kommunens skøn naturligt finder sted i området.

*stk. 3.2* Der må *ikke* i lokalplanområdet udøves virksomhed, der strider i mod lokalplanen.

*stk. 3.3* Der må *ikke* på arealet opstilles eller opføres nogen form for bebyggelse eller oplag, herunder skure, telte eller lignende uden ansøgning og godkendelse af kommunalbestyrelsen.

### **§ 4. Veje og belægnings**

*stk. 4.1* Vejadgang til integreret børneinstitution sker fra Kimmernat.

### **§ 5. Bebyggelserns omfang og placering**

*stk. 5.1* Bebyggelser opføres efter retningslinier som vist på lokalplankort nr. 1.

*stk. 5.2* Kommunalbestyrelsen *kan* derudover give tilladelse til at enkelte fortrinsvis mindre bygninger senere placeres på arealet.

*stk. 5.3* Bebyggelsernes højde må *ikke* overstige 1½ etage

### **§ 6. Bebyggelsernes ydre fremtræden**

*stk. 6.1* Bebyggelserne *skal* fremtræde arkitektonisk således at den er i harmoni med omgivelserne.

*stk. 6.2* Usædvanlige farvevirkninger, materialer eller bygningsformer må kun udføres, hvis det er af særlig betydning for bygningernes drift eller indretning, og *skal* godkendes af teknisk udvalg i hvert enkelt tilfælde.

*stk. 6.3* Skiltning og reklamering må kun finde sted med kommunalbestyrelsens tilladelse i hvert enkelt tilfælde.

## § 7. Miljøbeskyttelse

*stk. 7.1* Kommunalbestyrelsen vil i afgørelsen af arealansøgninger og klagesager lægge til grund, at der er tale om boligområde med servicefunktioner.

## § 8. Ubebyggede arealer

*stk. 8.1* Ubebyggede arealer *skal* holdes ryddede og bibringes et ordentligt udseende.

## § 9. Afvanding og tekniske anlæg

*stk. 9.1* Etablering af evt. vandledning, kloakledning, fjernvarmeledning, tele- og elkabler *skal* ske langs vejadgang fra Kimmernat, eller godkendes af tekniskforvaltning.

## § 10. Vedtagelsespåtegning

Lokalplanforslaget er vedtaget af kommunalbestyrelsen

den 27. Maj 1998


  
Henrik Lund  
borgmester

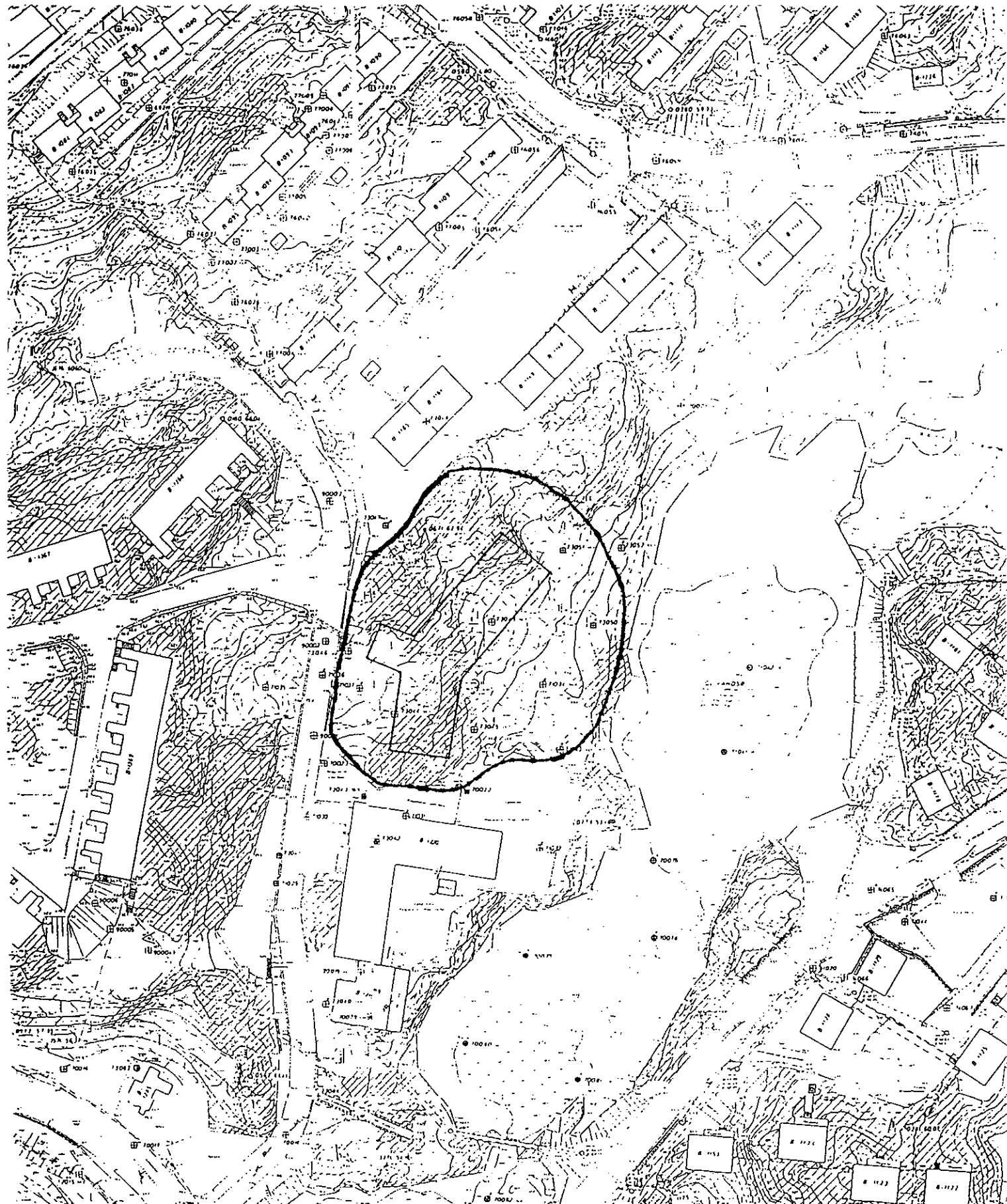
  
Leif Ellebæk  
kommunaldirektør

Lokalplan A1-1 er endelig vedtaget af kommunalbestyrelsen

den 18. November 1998

  
Henrik Lund  
borgmester

  
Leif Ellebæk  
kommunaldirektør



LOKALPLAN AI-1			
Målstok 1:1000	Lokalplangrænse	—————	1
	Lokalplankort		KORT NR.
QAQORTUP	KOMMUNIA		MAJ 1998