

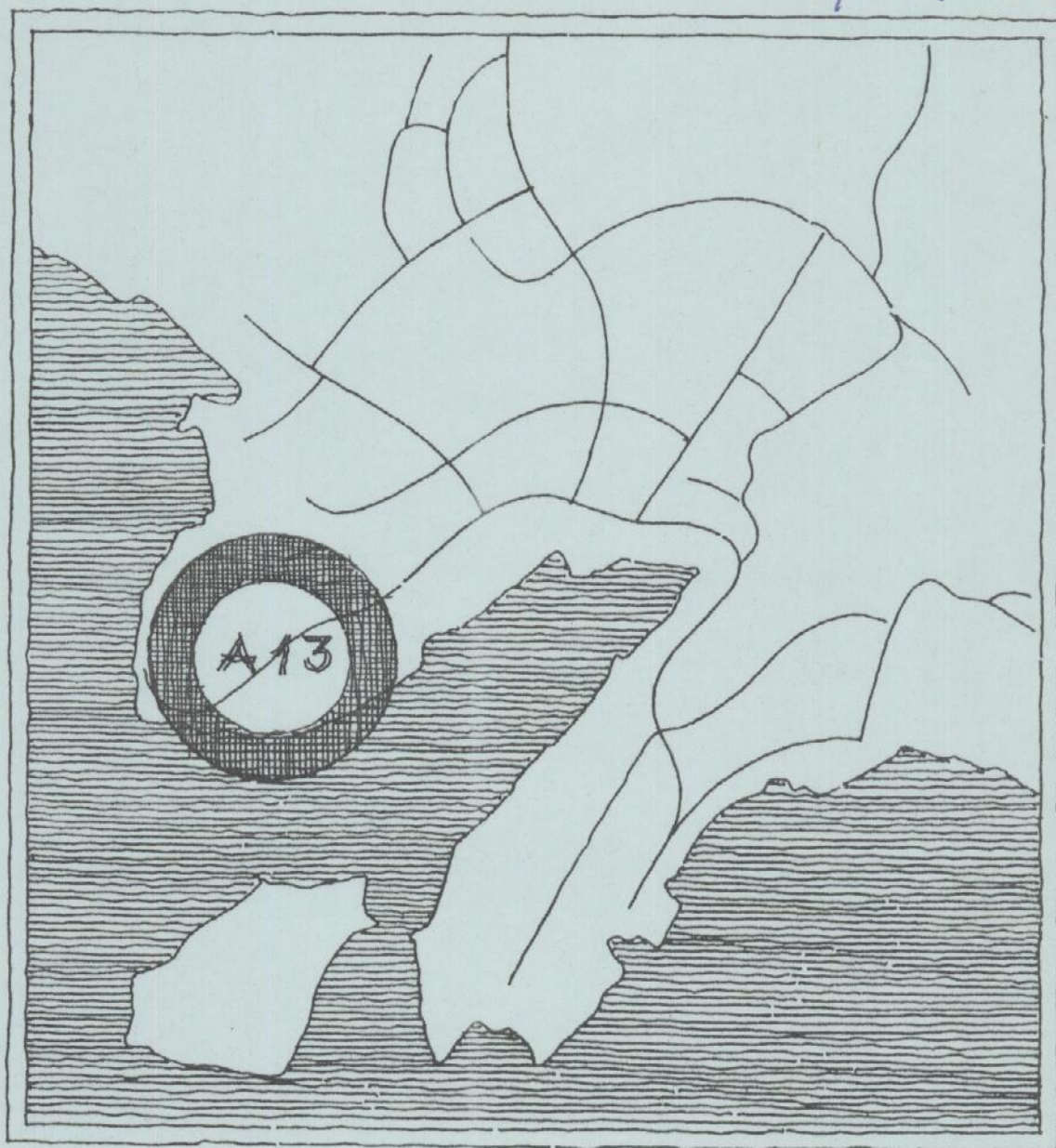
ILLOQARFIUP ILAANUT  
PILESAARUT NR 6  
PINEQARTOQ A 13

LOKALPLAN NR 6  
LOKALOMRÅDE A 13

KARMINERSORNERULLUTIK OQARTUSSAT

LANDSPLANUDVALGIP AKUERAA 13/14 1984

*Under henvisning til udvalgets brev  
nr. 411 af 13. april 1984 / CJ*



NARSSAQ KOMMUNE



ILLOQARFIUP ILAANUT PILERSAARUMMUT NASSUIAAT

1. Aallaqqaasiut
2. Illoqarfiup ilaanut pilersaarutip akuerineqarnera
3. Illoqarfiup ilaanut pilersaarutip inatsisitigut sunniutissai
4. Pilersaaruserfigineqartup allaaserineqarnera
5. Nunamik atunissamut akuerineqarneq
6. GTO-p kaajallaasitaa

ILLOQARFIUP ILAANUT PILERSAARUTIP AALAJANGERSAGARTAI

- § 1. Illoqarfiup ilaanut pilersaarummi siunertaq
- § 2. Nuna illoqarfiup ilaanut pilersaarummi pineqartoq
- § 3. Nunap atornissaa
- § 4. Aqqusinernut aqqusineeqqanullu tunngasut
- § 5. Illut annertussusissaat inissinnissaallu
- § 6. Illut silatimikkut isikkui
- § 7. Nunamernit illuliorfigineqanngitsut
- § 8. Kuuffik (assaassaq) eqqakkat aqqutaat imerlu
- § 9. Illulianik atuilernissamut piumasarisat

## ILLOQARFIUP ILAANUT PILERSAARUMMUT NASSUIAAT

### Aallaqqaasiut.

"Nunamik atuineq, nuna tamakkerlugu pilersaarusionerq aamma illoqarfimmik pilersaarusionerq illuliortiternerlu pillugit Landstingip peqqussutaa nr.1 2. februar 1981-meersoq naapertorlugu Narsami kommunalbestyrelsip Narsap illoqarfianut pilersaarut suliarisimavaa januar 81 aamma marts 82 tamanut saqqummiunneqarsimsoq tamatumalu kingorna kommunalbestyrelsimit akuerineqarsimasoq.

Tamanut saqqummiussineq taanna ilaqartinneqarpoq illoqarfimmut atatitassat killingannik, atuinissamut pilersaarummik, piffissamut ungasinnerusumut pilersaarusiaagallartummik, sumiiffinnut nassuiaatinik, illoqarfimmut pilersaarummut nassuiaammik aamma illuliortiternissamut pilersaarutit 4. Pilersaarusiame matumani najoqqutassaannerusumik pilersaarusionerq ilanngunneqarpoq, annertunerusukkut illoqarfiup ineriartortinneqarnissaani najoqqutaasussanik aalajangersaasusaaq, tassunga ilanngullugit inuussutissarsiuteqarfissat inissianillu illuliorfissat, illuliorfigisassaangitsut kiisalu aqqusernit aqqusineeqqallu pingaarnertit inissinnissaat.

"Illoqarfinnut pilersaarusionerup qanoq suliarineqarnissaa sunillu imaqarnissaa" pillugu Kalaallit Nunaannut ministereqarfiup nalunaarutaa nr. 470 26. februar 1979-meersoq naapertorlugu illoqarfiup ilaani sumiiffiit atasiakkaat sukumiinerusumik pilersaarusionerqassapput. Illoqarfiup ilaanut pilersaarutit suliarineqassapput illoqarfimmut tamarmut najoqqutassaannerusumik pilersaarusionerq aallaavigalugu; illoqarfiulli ilaanut pilersaarutit aamma nassatarisinnaavaat illoqarfimmut pilersaarusiame akuerineqareersimasut allannortittariaqalernerat. Illoqarfiup ilaanut pilersaarut illoqarfimmut tamarmut pilersaarutip allannortittariaqalerneranik kinguneqartitsissappat illoqarfiup ilaanut pilersaarummut ilanngullugu illoqarfimmut tamarmut pilersaarummut ilassut suliarineqassaaq, tassani nassuiarneqassalluni illoqarfimmut pilersaarummi suut allannortinneqassanersut.

illoqarfiup ilaanut pilersaarutini aalajangersarneqartarput soorlu illuliorfissat inissiffissaat, aqqusernit aqqineeqqallu inissinnissaasa ilusilersornerat, teknikkikkut atortulersuutit il. il..

Illoqarfiup ilaanut pilersaarut marlunnik imaqartarpoq, tassa pilersaarummut nassuiaammik aamma illoqarfiup ilaanut pilersaarummi aalajangersakkanik.

Pilersaarummut nassuiaammi nassuiarneqartarput pilersaarutip imaa aamma akuersissutigineqarnerani tamanullu saqqummiunneqarnerani inatsisinut tunngasortai kiisalu nunap ilaanut pigisanullu aalaakkaasunut attorneqartunut inatsisitigut sunniutissai.

Illoqarfiup ilaanut pilersaarutip aalajangersagartai paragrafinut immikkoortitersimasarput aammalu nunap assingamik bilagilerneqarajuttarlutik. Aalajangersakkat taakku tassaapput illoqarfiup ilaanut pilersaarusiavik.

Illoqarfiup pilaanut pilersaarut manna suliarineqarsimavoq Narsami rækkehusinik sanaartornissaq pillugu aalajangersakkat tamanut saqqummiunniarlugit aalajangersarniarlugillu.

Rækkehusit sananeqartussat 6-upput, rækkehusit 4 Aaninnguit aqqutaani aamma rækkehusit 2 blok A-p akiani. Aaninnguit aqqutaani rækkehusit 4 qaliatigut initaqartillugit sananeqassapput sapinggisamillu annertunerpaamik qisuit illut silataannut atorineqassapput. Illut imatut inissinneqassapput Aaninnguit aqqutaani sangusarfik kaajaluisalerlugu, avammut isikkivik pitsaasoq eqqarsaatigalugu. Blok A-p eqqaani rækkehusit marluk quleriinnik initaqartillugit sananeqassapput Blok A-llu inissisimanera assigalugu inissisimassapput. Rækkehusit taakku sananeqassapput ilutsimikkut blok-it assigalugit.

Rækkehusiliat taakku akornanni bilinut inissiisarfik suliarineqassaaq.

Rækkehusit eqqaat illulioreernerup kingorna nalimassarneqassaaq illoqannginnersamut illut eqqaaniittumut avissaruteqarpaallaarunnaarsillugu.

Arsamik pinnguarterfik blok A-p akianiittoq Blok A, B C-llu akornanni illoqannginnersamut nuunneqassaaq.

Illoqarfiup ilaanut pilersaarutip akuerineqarnera.

Illoqarfiup ilaanut pilersaarut kommunalbestyrelsip akuerippagu nuna tamakkerlugu pilersaarusionermut udvalgimut saqqummiunneqassaaq akuerineqartinniarlugu.

Illoqarfiup ilaanut pilersaarut nuna tamakkerlugu pilersaarusionermut udvalgimut nassiutsinnagu kikkunnilluunniit misissuataagassanngorlugu saqqummiunneqassaaq inunniit tikikkuminartumi sivikinnerpaamik sapaatip akunnerini pingasuni. Kommunemi innuttaasut taamaasillutik periarfissaqartinneqarput siunnersuutip imaanik ilisimatinneqarnissaminnik.

Nalunaarummi taaneqassaaq siunnersuut nunamut sumut tungasuusoq aammalu piffissaliusseq aalajangerneqassalluni, nalunaarutip ullulerneqarneraniit sapaatip akunneri 6 inornagit, siunnersuummut akerliliissutissanik imaluunniit allannguutissatut siunnersuutinik saqqummiussinissamut periarfissaq pillugu.

Illoqarfiup ilaanut pilersaarutip inatsisitigut sunniutissai.

Nunap illoqarfiup ilaanut pilersaarummut taassumaluunniit ilaanut akuerineqarsimasumut ilaatinneqartup iluani

1. nuna sunaluunniit illuliorfigineqaraniluunniit allatut iliorluni atorineqassanngilaq pilersaarummut akerliusumik,
2. illu sunaluunniit sanaqqiinikkut imaluunniit ilaterinikkut allineqassanngilaq pilersaarummut akerliusumik,
3. sumiluunniit aqqusinniortoqassanngilaq aqqusernup killissaa pilersaarut naapertorlugu aalajangerneqareertinnagu.

Illoqarfiup ilaanut pilersaarummit allaassuteqartitsinerit pingaaruteqangaanngitsut kommunalbestyrelsip suliarisinaavai. Taamaattorli allaassuteqartitsinerit nassatarisangilaat pilersaaruteqarfiup pissusiata immikkut ittuup aammalu tamanut tungasumik atorineqarnissaata allanngornera.

Illoqarfiup ilaanut pilersaaruttip akuerineqarsiamsup atortinnissaanut pisariaqarpat, kommunalbestyrelsip nuna tamakkerlugu pilersaarusionermut udvalgimit akuersisut pissarsiareerlugu, Kalaallit Nunaannut ministeri qinuigissavaa illup pigisap peersinniarnera aallartinneqassasoq.

Pilersaarusionorfigineqartup allaaserineqarnera.

Pilersaarusionorfigineqartoq illoqarfimmut pilersaaruttip ilagaa taaguuteqartoq A 13 aamma D 9.

Pilersaarusionorfigineqartup allaaserineqarnera naapertorlugu A 13 eqimasunik illuliorfigisassanngortinneqarsimavoq, D 9 illoqannginnersamut tamarmiussassanut.

Illoqarfiup ilaanut pilersaarut manna naapertorlugu pilersaarusionorfigineqartoq eqimasunik illuliorfigineqassaaq, A 13 pillugu allaatigisaq naapertorlugu, taamaattorli Aainnguani D 9-p ilaa illuliorfigineqassaaq. Tamatuma nasatarisaanik A 13 aamma D 9 pillugit allaatigisat allanngortinneqalaarput.

Rækkehusit eqqaat pissutsimittut pissuseqartinneqaannasapput, taamaasilluni rækkehusit eqqaanni illoqannginnersat illoqannginnersanut tamarmiussassanut D 9-miittunut allaavallaassanatik.

Nunamik atuinissamut akuerineqarneq.

Illoqarfimmi nunamik atuneq sunaluunniit - soorlu assersuutigalugu illuliorneq, ungaluliineq, kabelit sullulliluunniit assanneqarnerat, kiisalu illut pioreersut atorulersuutillu allanngortillugit atorniarneqarnerat - kommunalbestyrelsimitakuereqassaaq, kommunalbestyrelsip nakkutigissammagu illoqarfiup allisagaanera illoqarfimmut pilersaarutit atuuttussut naapertorlugit ingerlanneqartoq.

GTO-p kaajallaasitaa.

Qatserutit sullulittaannut ikkussiviit, innaallagissamut atortunut sikaaviit taamaaqataallu atorfissaqartitsineq naapertorlugu amerlassuseqartinneqassapput takuuk Kalaallit Nunaanni qatserisartoqarnermik inatsimmi § 9 aamma GTO-p kaajallaasitaa nr. 11.025 § 2.2.

ILLOQARFIUP ILAANUT PILERSAARUTIP AALAJANGERSAGARTAI

§ 1 ILLOQARFIUP ILAANUT PILERSAARUMMI SIUNERTAQ

- 1.1 Illoqarfiup ilaanut pilersaarummi matumani siunertaavoq:

Pilersaaruserfigineqartup illuliornermut atornergarnissaa qularnaarniarlugu, t.i. rækkehusinik sanaartornermut, kiisalu inuussutissarsiuqarfinnik, tamakku tamatuma najugaqarfittut pissusianik allanngortitsinngippata.

Illut annertussusissaasa, inissinnissaasa qanorlu isikkoqarnissaasa sukumiisumik aalajangersagali-orfigineqarnissaat qularnaarniarlugu.

Angallannermi sullissineq pissusissamisoortoq qulakkeerniarlugu angallannermi isumannaatsuunissaq annerusvoq siunertarlugu.

Pilersaaruserfigineqartup ilaata illuliorfigineqannginnissaa qularnaarniarlugu nunaminertanik qorsuusunik pilersitsinissaq siunertarlugu.

Teknikkikkut pilersuineramik pilersitsinissaq siunertarlugu.

§ 2 NUNA ILLOQARFIUP ILAANUT PILERSAARUMMI PINEQARTOQ

- 2.1 Illoqarfimmut pilersaarummi sumiiffinnut allaatisami A 13-ip ilaanut illoqarfimmut pilersaarut nr. 6 atortuuvoq.

Illoqarfimmut pilersaarut kangimut Punkthusvejimut killeqarpoq. Avannamut Punkthusinut. Kimmut Aaninnguit qaavanut. Kujammut imaanut killeqarpoq, tassangaaniillu Aaninnguit aqutaanut. Illoqarfiup ilaanut pilersaarutip killingi titartakkami ilanngussami takutinneqarput.

§ 3 NUNAP ATORNISSAA

- 3.1 Sumiiffinnut allaatigisaq naapertorlugu pilersaaruseriorfigineqartoq eqimasunik illuliorfissanngortinneqassaaq, tamaani rækkehusit sananeqarsinnaallutik pilersaarummi illuliorfissatut takutinneqartuni.
- 3.2 Illuliat taamaallaat inissiatut atorineqassapput, imaluunniit inissiat inuussutissarsiornermik ilaqartillugit, inuussutissarsiut avatangiisinut akornutaanngippat silamilu uninngatitassanut ilisisarfimmik pilersitsinermik nassataqanngippat.

§ 4 AQQUSINERNUT AQQUSINEEQQANULLU TUNNGASUT

- 4.1 Pilersaarummi biilinit uninngatitsisarfik takutinneqartoq suliarineqassaaq.  
Biilinit uninngatitsisarfiit illumut ataatsimut 1/2 naatsorsuussat pilersinneqassapput.
- 4.2 Pilersaarummi sangusarfik takutinneqartoq suliarineqassaaq.
- 4.3 Aqqusineeqqat kingusinnerusukkut sananeqarsinnaapput kommunalbestyrelsimi aalajangeereernerup kingorna.
- 4.4 Aaninguani sangusarfik biilinullu uninngatitsisarfik kommunip akiligaanik suliarineqassapput.

§ 5 ILLUT ANNERTUSSUSISSAAT INISSINNISSAALLU

- 5.1 Pilersaaruseriorfigineqartumi rækkehusit nutaat 6 sananeqassapput illuliorfissatut takutinneqartuni.
- 5.2 Rækkehusit inissinneqassapput killilikkat nunap assingani takutinneqartut iluinnaanni, pilersaarummilu takutinneqartutut sammiveqassallutik.



5.3 Illut toqqavii ingasaattumik portunaarneqassanngillat Kalaallit Nunaani illuliornermi malittarisassat 1982 eqqortikkumallugit.

5.4 Illuliorfissat 1-2-3 aamma 4 qaliatigut initaqartillugit sananeqassapput.  
Illuliorfissat 5 aamma 6 quleriinnik initaqartillugit sananeqassapput pukkitsumik qaliaqartillugit.

#### § 6 ILLUT SILATIMIKKUT ISIKKUI

6.1 Illut silataannut atortussat qillaalasut atorneqassanngillat.

#### § 7 NUNAMERNIT ILLULIORFIGINEQANNGITSUT

7.1 Nunap assingani ilanngunneqartumi toortarsimasut illuliorfigineqassanngillat.  
Tamanna qorsuutinneqassaaq (ivigaaraqartinneqassaaq) naasunilu pioreersut pigalugit.

#### § 8 KUUFFIK (ASSAASSAQ) EQQAKKAT AQQUTAAT IMERLU

8.1 Rækkehusinit imeq igitassaq kuuffimmut eqqakkat aqqutaannut kuutsinneqartassaaq rækkehusillu imermut atassuserneqassapput.

8.2 Sullullit siunissami ikkunneqartussat titartakkami ilanngunneqartumi takutinneqartutut inissinneqartassapput.

8.3 Imeq nunap qaaniittoq, taamattaq qaliap qaaneersoq, kuuffimmut eqqakkat aqqutaannut atassuserneqassanngilaq, kuuttartussanngortinneqassaarli kuunera illunut qamaaniittunut akornutissamik pilersitsisussaajunnaarlugu.

§ 9      ILLULIANIK ATUILERNISSAMUT PIUMASARISAT

9.1 Pilersaarusiordfigineqartumi nutaamik illuliat a-  
torneqalersinnagit illuliat sanatitsisumut tun-  
niunneqarsimassapput atassusiinerit tamatumunnga  
atasut ilanngullugit.

9,2 Pilersaarusiordfigineqartumi nutaamik illuliat a-  
torneqalersinnagit biilinu inissiisarfiit illu-  
lianut atasut pilersinneqarsimassapput.

## LOKALPLANENS REDEGØRELSE

### Indledning

I henhold til "Landstingsforordning nr. 1 af 2. februar 1981 om arealanvendelse, lands- og byplanlægning og bebyggelse" har Narssaq kommunalbestyrelse udarbejdet en byplan for Narssaq, der har været offentliggjort i jan. 81 og marts 82 og som derefter er godkendt af kommunalbestyrelsen.

Denne offentliggørelse omfatter byzonegrænsen, dispositionsplan, langtidsskitsen, områdebeskrivelser, byplanredegørelse og 4 bebyggelsesplaner. I dette materiale er indeholdt en overordnet planlægning, der i store træk fastlægger retningslinier for byens udvikling, herunder placering af erhvervs- og boligområder, friområder og de vigtigste veje og stier.

I henhold til Ministeriet for Grønlands "Bekendtgørelse nr. 470 af 26. nov 1979 om byplaners udformning og indhold" udarbejdes efterhånden mere detaljerede planer - "lokalplaner" - for enkelte områder i byen. Lokalplaner udarbejdes med udgangspunkt i den overordnede planlægning; men lokalplaner kan også medføre ændringer af den godkendte byplan. Hvis lokalplanen indeholder en ændring af byplanen udarbejdes sammen med lokalplanen et tillæg til byplanen, der redegør for hvilken ændring af byplanen der foretages. Lokalplaner fastsætter retningslinier i f.eks. bebyggelsens placering og udformning af veje og stiers beliggenhed, tekniske installationer m.v..

En lokalplan indeholder to afsnit, dels en redegørelse af planen, dels bestemmelser i lokalplanen.

I redegørelsen af planen gøres der rede for planens indhold og de juridiske forhold vedrørende godkendelse, offentliggørelse samt retsvirkninger overfor de berørte arealer og ejendomme.

Lokalplanens bestemmelser er opdelt i paragraffer og normalt forsynet med kortbilag. Bestemmelserne udgør den egentlige lokalplan.

Denne lokalplan er udarbejdet for at offentliggøre og fastsætte bestemmelserne vedrørende lokalplanen for en rækkehusbebyggelse i Narssaq.

Rækkehusbebyggelsen består af 6 rækkehuse, 4 rækkehuse ved Auninguit vejen og 2 rækkehuse over for blok A.

De 4 rækkehuse ved Auninguit vejen opføres i 1 1/2 etage og den udvendige beklædning skal i videst mulig omfang være udført i træ. Husene placeres således at de danner et gårdrum omkring vendepladsen ved Auninguit vejen, og således at man tilgodeser den fine udsigt der er fra området.

De 2 rækkehuse ved blok A opføres i 2 etager og placeres parallelt med blok A. Disse rækkehuse opføres så de i stil tilpasser sig blokkene.

Mellem de 2 rækkehusbebyggelser anlægges parkeringspladsen til rækkehusene.

Området omkring rækkehusene retableres efter opførelsen af bebyggelsen, således at det ikke afviger fra det store fælles friareal bebyggelsen støder op til.

Den eksisterende boldbane der ligger overfor blok A flyttes ned på den åbne plads foran blok A - B og C.

#### Beskrivelse af området.

Området er en del af byplanens lokalområde benævnt ved A 13 og D 9.

Efter områdebeskrivelsen er A 13 udlagt til tæt boligbebyggelse og D 9 til fælles friarealer.

Området er i medfør af denne lokalplan udlagt til tæt boligbebyggelse, hvilket stemmer overens med områdebeskrivelsen for A 13, medens en del af D 9 ved Auninguit bebygges. Som en følge af dette sker en mindre ændring af områdegrænser for A 13 og D 9 i områdebeskrivelsen.

Området omkring rækkehusbebyggelsen skal ligge naturligt hen, så at friarealerne omkring rækkehusene glider naturligt over i fælles friarealer D 9."

### Lokalplanens godkendelse.

Når kommunalbestyrelsen har vedtaget en lokalplan, skal den forelægges landsplanudvalget til godkendelse.

Inden lokalplanen kan fremsendes til landsplanudvalget skal den fremlægges til offentlig eftersyn på et for beboerne bekvemt sted i mindst 3 uger. Komm nens borgere får herved lejlighed til at blive orienteret om forslagetets indhold.

Bekendtgørelsen skal angive forslagetets område og fastsætte en frist, ikke under 6 uger fra bekendtgørelsens dato, for adgang til at fremkomme med indsigelser mod, og ændringsforslag til planen.

### Lokalplanens retsvirkninger.

Inden for et område der er omfattet af en godkendt lokalplan eller dele heraf må

1. intet areal bebygges eller på anden måde anvendes i strid med planen,
2. ingen bebyggelse ved om- eller tilbygning udvides i strid med planen,
3. ingen vej anlægges forinden dens vejskel er afsat i overensstemmelse med planen.

Kommunalbestyrelsen kan foretage mindre betydende afvigelser fra en lokalplan. Afvigelserne må dog ikke medføre ændringer af planområdets særlige karakter og generelle anvendelse.

Når det er nødvendigt for gennemførelsen af en godkendt lokalplan, kan kommunalbestyrelsen efter indhentet godkendelse fra Landsplanudvalget anmode ministeren for Grønland om, at der iværksættes ekspropriation af fast ejendom.

### Tilladelse til arealanvendelse.

Enhver arealanvendelse i byen - f.eks. byggeri, opsætning af hegn, nedgravning af kabler og rør samt ændret anvendelse af eksisterende bygninger og anlæg - skal godkendes af kommunalbestyrelsen, der skal påse, at byens udbygning sker i overensstemmelse med de gældende byplaner.

### GTO cirkulære

Brandhaner, elskabe og lignende reguleres jvf. § 9 i Brandlov for Grønland samt GTO cirkulære nr 11.025 § 2.2.

Alle stikledninger betales af den enkelte bygherre jvf. § 7 i GTO cirkulære nr 11.019 - regulativ for kloakanlæg i grønlandske byer.

LOKALPLAN NR. 6

NARSSAQ KOMMUNE

LOKALPLANENS BESTEMMELSER

§ 1 LOKALPLANENS FORMÅL

- 1.1 Formålet med nærværende lokalplan er:
- At fastlægge områdets anvendelse til boligformål, dvs. til bebyggelse med rækkehuse, samt erhverv, når dette ikke bryder områdets karakter af boligområde.
  - At fastlægge detaljerede bestemmelser for bebyggelsens omfang, placering og udseende.
  - At sikre en hensigtsmæssig trafikal betjening m. h. p. øget trafiksikkerhed.
  - At sikre at en del af området friholdes for bebyggelse m. h. p. etablering af grønne områder.
  - At sikre etablering af teknisk forsyning.

§ 2 LOKALPLANENS OMRÅDE

- 2.1 Lokalplan nr. 6 gælder for en del af område A 13 i byplanens områdebeskrivelse.
- Lokalplanen afgrænses af Punkthusvej mod øst. Punkthusene mod nord. Fjeldtoppen Auninguit mod vest. Området mod syd grænser ned til havet, og en linie derfra til Auninguit vej. Lokalplangrænserne er vist på kortbilaget.

§ 3 OMRÅDETS ANVENDELSE

- 3.1 I henhold til områdebeskrivelsen udlægges området til tæt boligbebyggelse, idet der kan opføres rækkehuse på de på planen viste byggefelter.
- 3.2 Nybyggeri må kun anvendes til beboelse, eller beboelse sammen med erhverv, der ikke er til gene for omgivelserne, og ikke medfører udendørs oplagsplads..

#### § 4 VEJE OG STIFORHOLD

- 4.1 Den på planen viste parkeringsplads ved Auninguit vejen anlægges.  
Der ildægges parkeringspladser svarende til 1/2 parkeringsplads pr. bolig.
- 4.2 Den på planen viste vendeplads ved Auninguit udlægges.
- 4.3 Stier i området kan anlægges senere efter beslutning i kommunalbestyrelsen.
- 4.4 Vendeplads ved Auninguit og parkeringspladsen anlægges kommunevej.

#### § 5 BEBYGGELSENS OMFANG OG PLACERING

- 5.1 I lokalområdet må der opføres 6 nye rækkehuse på de viste byggefelter.
- 5.2 Rækkehusene må kun placeres inden for de på kortet viste byggefelter og med samme orientering som på planen.
- 5.3 Fundamenterne må ikke gives en større højde end påkrævet for overholdelse af bestemmelserne i Grønlands bygningsreglement 1982.
- 5.4 Byggefelterne 1-2-3- og 4 opføres i 1 1/2 etage evt. med trempel.  
Byggefelterne 5 og 6 opføres i 2 etager med lav tagrejsning.

#### § 6 BEBYGGELSENS YDRE FREMTRÆDEN

- 6.1 Der må ikke anvendes reflekterende materialer til yderbeklædning.



## § 7 UBEBYGGEDE AREALER

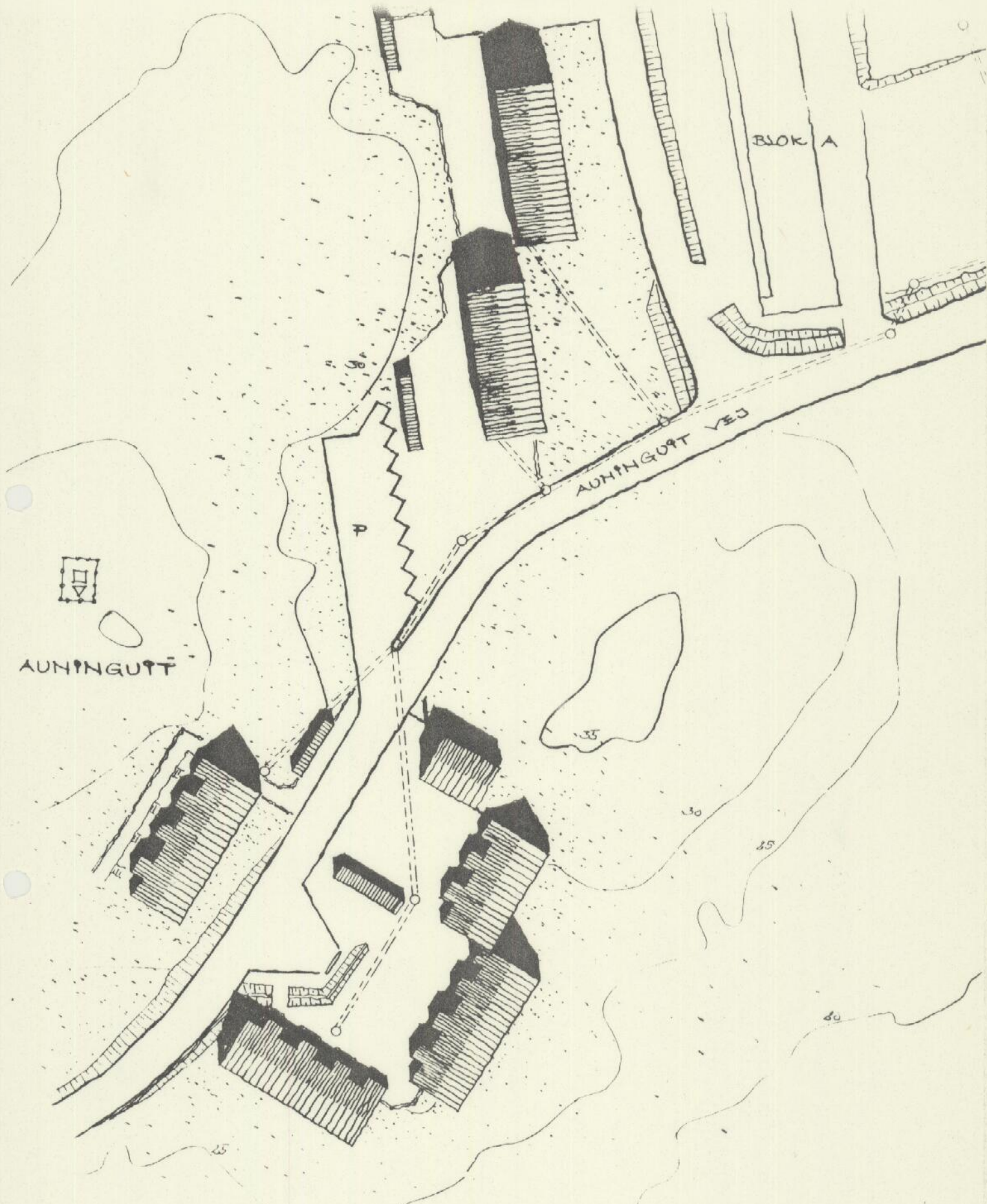
- 7.1 Det på kortbilaget med prikket signatur viste område skal friholdes for bebyggelse. Området udlægges som grønt område og skal henlægges i dens naturlige vegetation.

## § 8 KLOAK OG VAND

- 8.1 Rækkehusene skal aflede spildevand til kloak og skal tilsluttes vandledning.
- 8.2 Fremtidige ledninger placeres som vist på kortbilag.
- 8.3 Overfladevand, herunder tagvand, må ikke tilsluttes kloak, men bortledes således, at der ikke opstår gener for den omkringliggende bebyggelse.

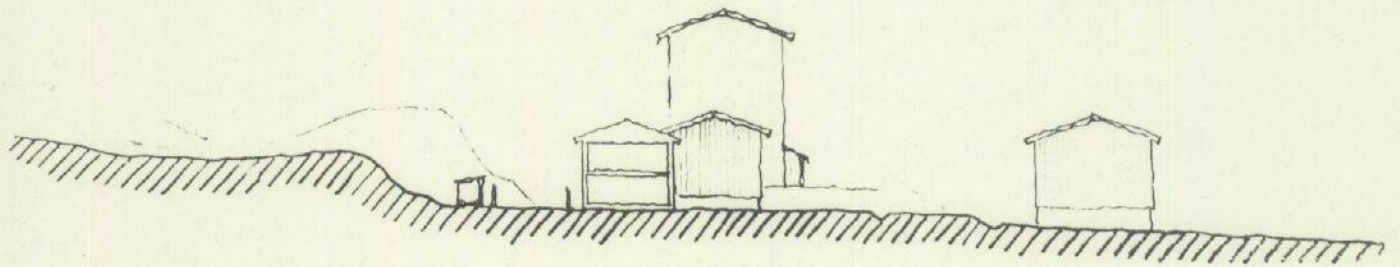
## § 9 FORUDSÆTNINGER FOR IBRUGTAGEN AF BEBYGGELSEN

- 9.1 Før en ny bebyggelse inden for lokalområdet tages i brug, skal bebyggelsen være afleveret til bygherren med de deraf følgende tilslutninger.
- 9.2 Før en ny bebyggelse inden for lokalområdet tages i brug, skal de tilhørende parkeringspladser være etableret.

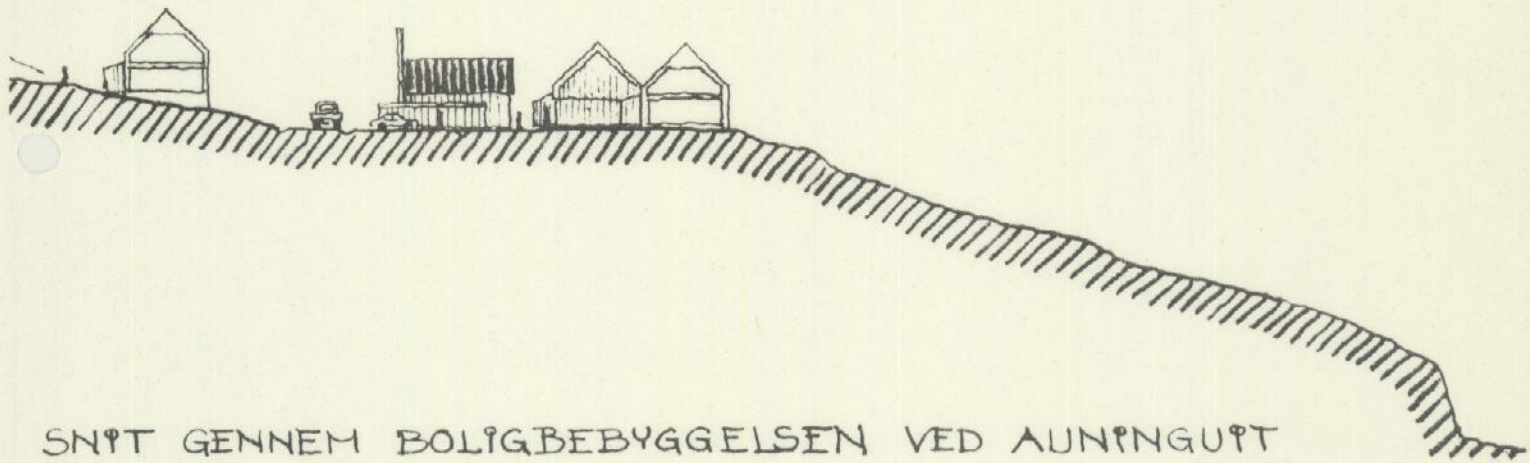


PLAN AF BOLIGBEBYGGELSE VED BLOK A

PLAN AF BOLIGBEBYGGELSE VED AUNINGUPT



SNIT GENNEM BOLIGBEBYGGELSEN VED BLOK A



SNIT GENNEM BOLIGBEBYGGELSEN VED AUNINGVIT

Signaturforklaring

Hegn

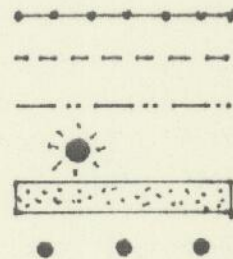
Kloak

Vand

El mast - lys

Fælles grønning

Områdegrænse



Nassuiaatit

Ungalut

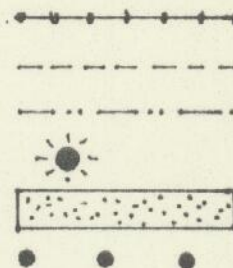
Eqqakkat aqutaat

Imeq

Innaallagissamut qullilerfik

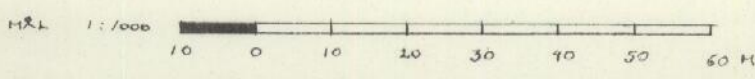
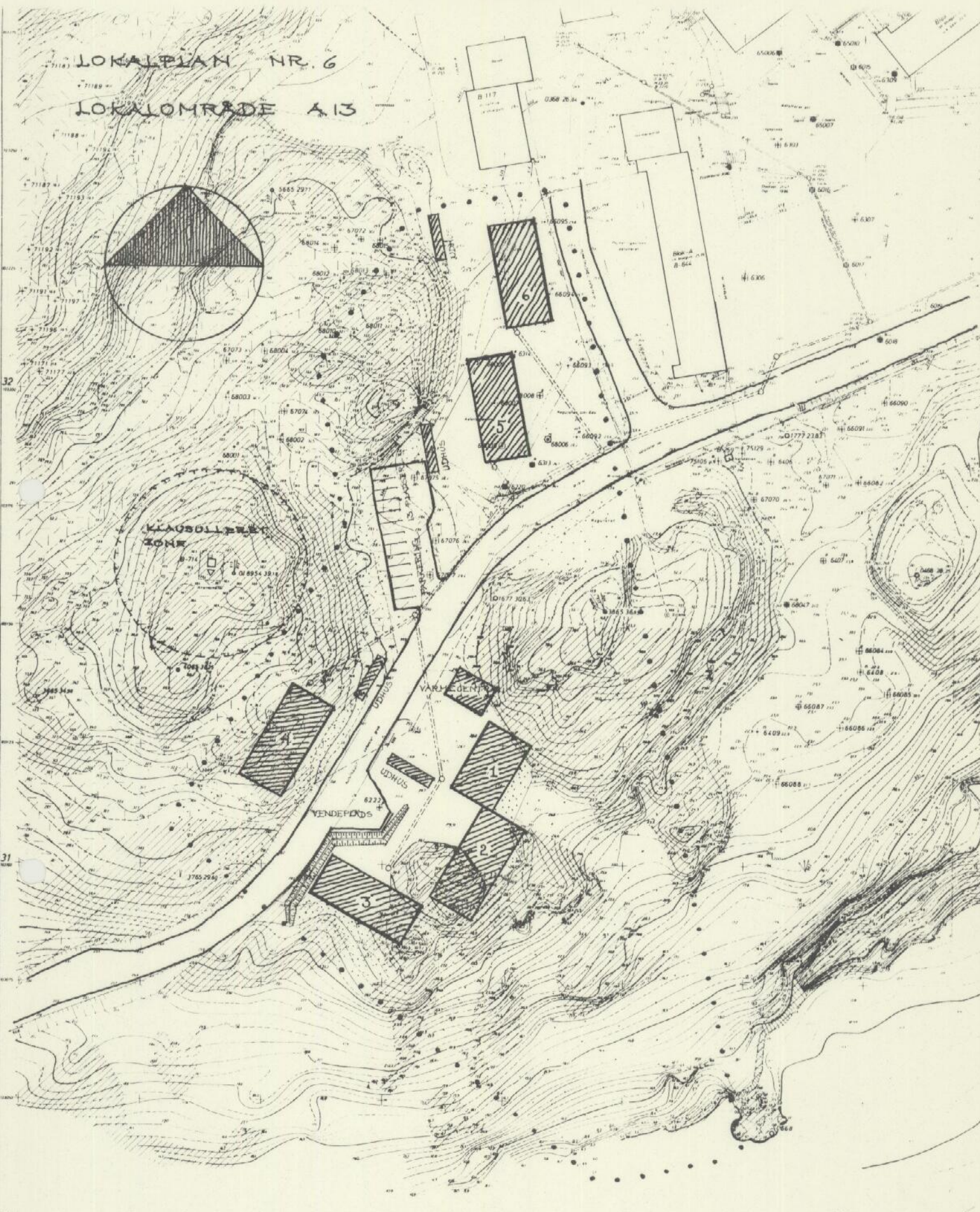
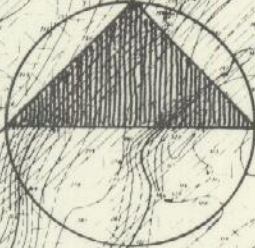
Nunamineq qorsuusoq tamanit atorreqarsinnaasoq

Pineqartup killinga



LOKALPLAN NR. 6

LOKALOMRÅDE A13



NARSSAQ KOMMUNE		TEKNIŠK FORVALTNING
LOKALPLAN NR. 6 FOR DEL AF		MÅL 1:1000
OMRÅDE A13		DATE 16-5-83
RÆKKEHUSE VED BLOK A		TEGH EG
RÆKKEHUSE VED AUNINGT		TEGH NR 165/83

ÆNDRING TIL BYPLANEN  
NARSSAQ 1980  
MED OMRÅDEBESKRIVELSER

REVISION AF DELOMRÅDERNE A 13 OG D 9 VED AUNINGUIT  
maj 1983.

I dispositionsplanen for Narssaq by er der udlagt et område A 13 og D 9 til henholdsvis tæt bebyggelse og fælles friarealer. Med nærværende tillæg til dispositionsplanen foretages en udvidelse af A 13 med deraf ændrede områdegrænser. Tillægget behandler de nye områdegrænser. Områdernes funktioner er uændret.

Ifølge områdebeskrivelsen pålægges nybebyggelse pligt til at anlægge areal til 1 parkeret bil ved boligen. Dette ændres til: Der pålægges nybebyggelse pligt til at anlægge areal til 1/2 parkeringsplads pr. bolig.

A 13. TÆT BOLIGBEBYGGELSE

Området omfatter punkthusene og blokkene.

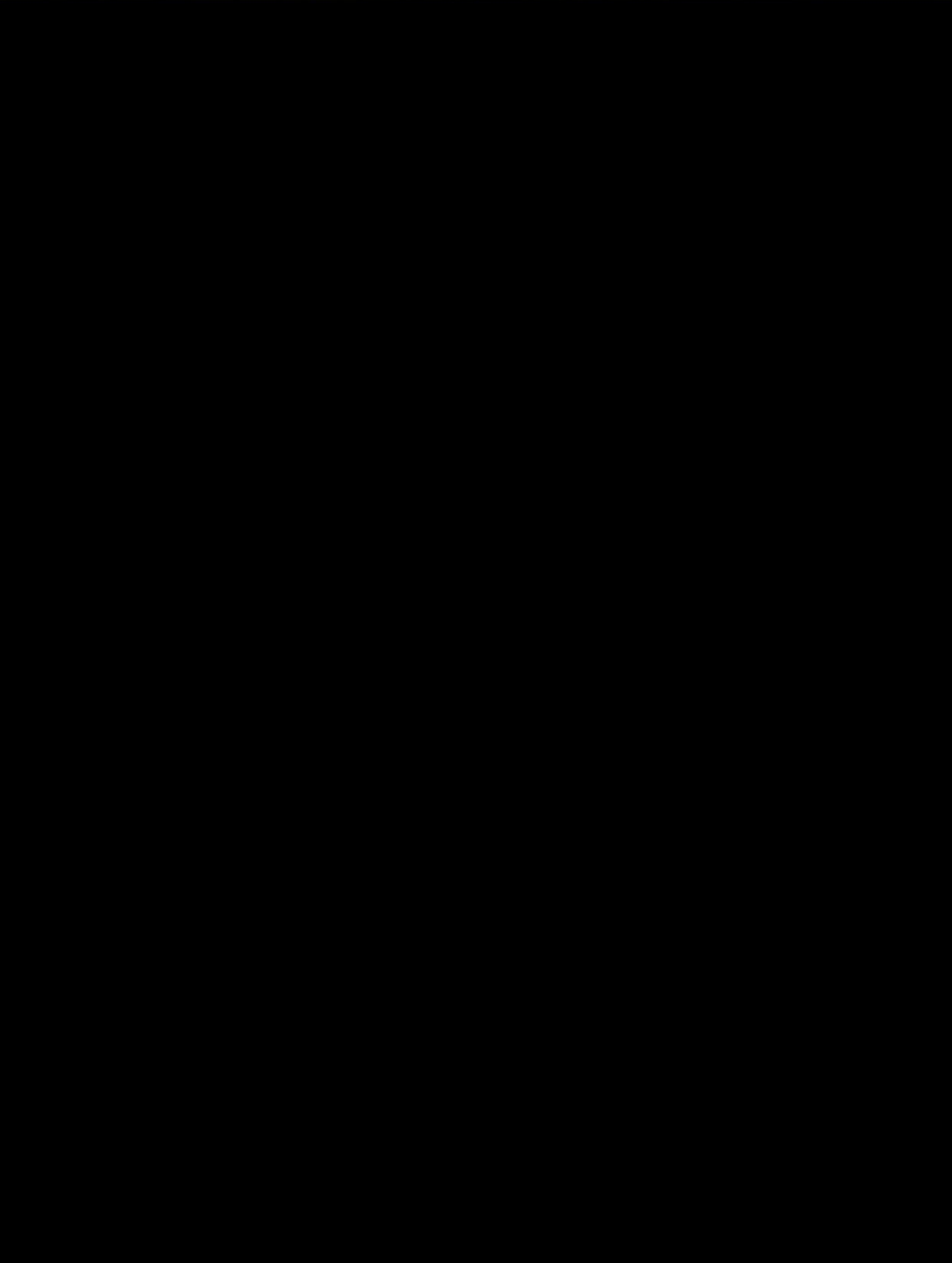
Området udvides mod syd/vest, således at en del af område D 9 overføres til A 13. Se kortbilag for område A 13 og D 9.

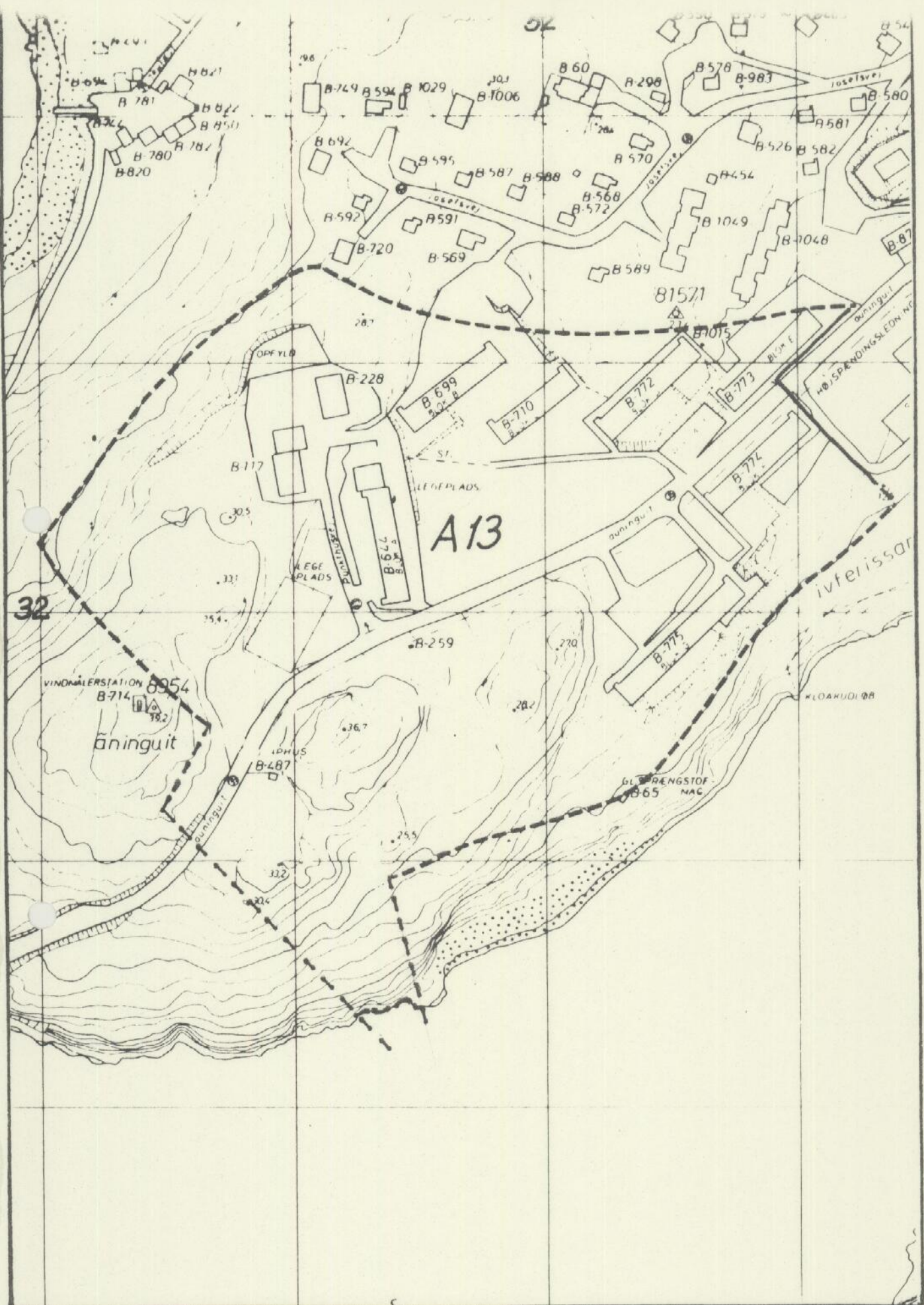
D 9. FÆLLES FRIAREALER

Området omfatter kyststrækningen ved Auninguit og del af Auninguitfjeldet.

Området afgiver et område til "A 13, tæt bebyggelse".

Se kortbilag for område A 13 og D 9.





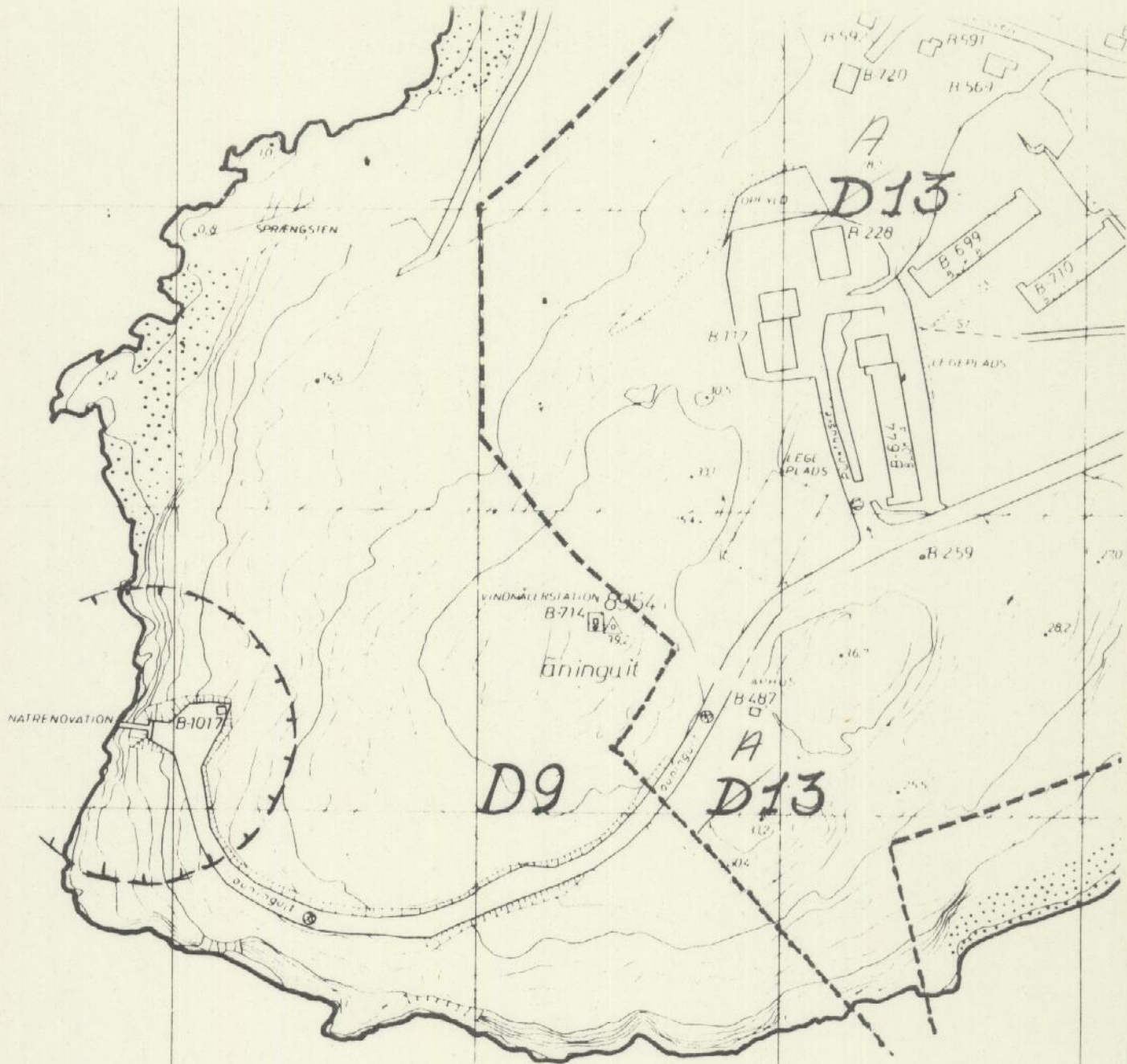
NARSSAQ  
 Bilag til områdebeskrivelse  
 Mål 1:2000 1980  
 Revideret maj 1983



---

Delområde	A13 (tæt boligbebyggelse).
Rummelighed	Området er ca. 5,5 ha. stort, heraf kan ca. 4,5 ha. bebygges. Der må højst placeres 220 boliger.
Bebyggelse	Området kan bebygges med blokke (større rækkehuse) i tilknytning til det eksisterende blok-område og skal indordne sig den eksisterende bebyggelse i henhold til bebyggelsesplan.
Friarealer	
Bevaring	
Klausuler	
Tilslutninger	
Tidsfølge	

- Delområde D9 (fælles friarealer).
- Rummelighed Området er ca. 15,0 ha. stort.
- Anvendelse Områdets nordlige del er udlagt til aktiviteter i forbindelse med småbåde.
- Der må være bådeskure på nærmere angivne steder, mindre reparationsværksteder, stejlepladser o.lign.
- Ved den gamle kolonihavn må der ligge småbåde fortøjret, og der må udlægges pontonbroer. På de omkringliggende strande kan småbåde ligge ophalet.
- I småbådehavnene kan anlæg af læmoler, bøjer o.lign. tillades af kommunalbestyrelsen.
- Områdets øvrige terræn skal ligge naturligt hen.
- I området ligger natrenovationspladsen.
- Bevaring Kolonihavnens gamle bygninger er bevaringsværdige og må ikke ændres uden i henhold til en bevaringsplan.
- Om bygningernes anvendelse træffer kommunalbestyrelsen afgørelser.
- Klausuler Se dispositionsplanens klausulerede zoner for: Spærregrænse S3, natrenovation.
- Tilslutninger
- Tidsfølge



**NARSSAQ**  
 Bilag til områdebeskrivelse  
 Mål 1: 2000 1980  
 Revideret maj 1983

