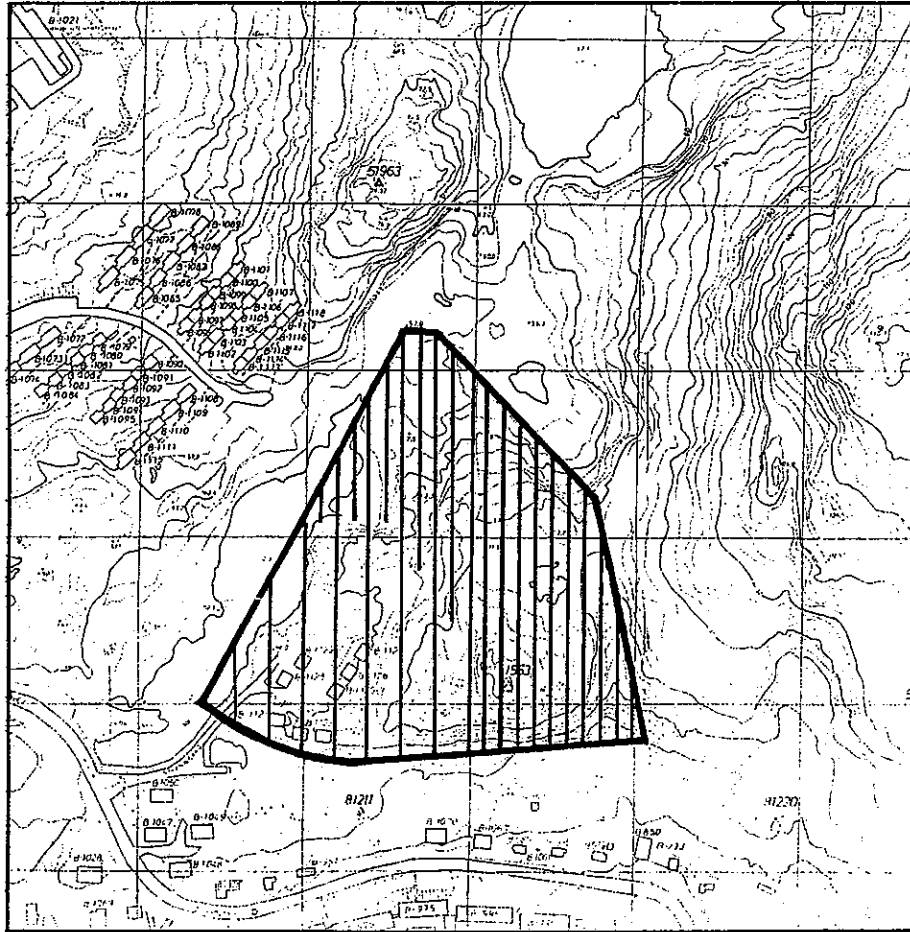


IGDLOQARFIUP ILÂNUT
PILERSSÂRUSIAQ
LOKALPLAN

B-1.2

NIPÍNGÂP ERQÂ
GL. VANDSØMRÂDET



QAQORTOQ KOMMUNE 1982



IMAI:

gup.

aulajangersaøkat nalinginaussut:

igðloqarfiup ilānut pilerssārusiap avdlāngortitagssāungit- sumik kingunigssai.....	1.
inømikut akuerssissuteqarnigssamut periarfiusinaussut.....	1.
igðloqarfiup ilānut pilerssārusiame igðloqarfinøme piler- ssārusiamut tamarmiussumut agtūmāssuteqartut.....	1.
igðloqarfiup ilānut pilerssārusiame sujunertarissat.....	1.

igðloqarfiup ingmikørtuanut B-1.2.-imut pilerssārusiaq.

sume iniøssisimanera.....	2.
mānākut pīssuserissā.....	2.
initūssuseq.....	2.
atorneqarnigssā.....	2.
sanaortorfigineqarnigssā.....	2.
igðluliorfigisagssāungitsut atāssuteqarfītulo.....	4.
atāssusīnigssat.....	4.
sanaortorfigineqarnigssā.....	5.

INDHOLDSFORTEGNELSE:

ALMENE BESTEMMELSER:

Lokalplanens retsvirkninger.....	2.
Dispensationsmuligheder.....	2.
Lokalplanens forhold til øvrig planlægning.....	2.
Lokalplanens formål.....	2.

LOKALPLAN B-1.2.

Områdets beliggenhed.....	2.
Nuværende forhold.....	2.
Rummelighed.....	2.
Anvendelse.....	2.
Bebyggelse.....	2.
Friarealer og adgangsforshold.....	3.
Tilslutninger.....	4.
Bebyggelsesplan.....	4.

suliarineqarpoq Qaqortup kommūniane teknifikut sujulerssuiv-
fingmit, oktøberime 1982.

Udarbejdet af Teknisk forvaltning, Qaqortoq Kommune, oktober
1982.

ALMENE BESTEMMELSER.

LOKALPLANENS RETSVIRKNINGER.

Inden for et område, der omfattes af en godkendt lokalplan må

- 1- intet areal bebygges eller på anden måde anvendes i strid med planen,
- 2- ingen bebyggelse ved om- eller tilbygning udvides i strid med planen, og
- 3- ingen vej anlægges, forinden dens vejskel er afsat i overenstemmelse med planen.

DISPENSATIONSMULIGHEDER.

Mindre betydende ændringer fra lokalplanens bestemmelser kan gives af kommunalbestyrelsen, når planens hovedindhold og anvendelse ikke berøres heraf.


LOKALPLANENS FORHOLD TIL ØVRIG PLANLÆGNING.

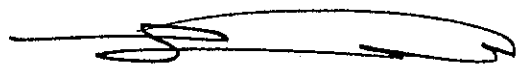
Lokalplanen udgør et delområde af B-1 området i dispositionsplanen. Delområdet er udlagt til blandet boligbebyggelse, bestående af åben-lav, tæt-lav og blokbebyggelse. Bydelsvejen Nipinngaag tilsluttes Augo Lyngesvej og Alanngunnguaq, hvorved ringforbindelse opnåes. Kloak- og el-ledninger tilsluttes eksisterende ledninger ved Augo Lyngesvej. Helårsvand er fremført til delområdet.


LOKALPLANENS FORMÅL.

Lokalplanen skal sikre at området anvendes til boligformål med fritliggende eenfamiliehuse, kæde-rækkehuse og boligblokke. Endvidere er lokalplanens formål at sikre at delområdets udbygning sker ud fra godkendte bebyggelsesplaner og borgernes trivsel iøvrigt.

Vedtaget af kommunalbestyrelsen/økonomiudvalget den 28. oktober 1982.


Henrik Lund
Borgmester


Jens Skærlund
Fg. kommunaldirektør


Knud Poulsen
Kommuneingeniør

LOKALPLAN B-1.2.

OMRÅDETS BELIGGENHED.

Området er beliggende nord for Augo Lyngesvej ved Gl. Vandsø. Området afgrænses mod syd af den stejle fjeldskråning ned mod "Hylden". Mod øst følges koordinaten 710 mod nord til skæring med koordinaten 430. Herfra går afgrænsningen til koordinat 699/442. Mod vest går afgrænsningen midt gennem Gl. Vandsø i nord-syd retning, (se kort nr. 1.).

NUVÆRENDE FORHOLD.

Området er delvist bebygget i den syd-vestlige del med fritliggende eenfamiliehuse. Resten af området er ubebygget og anvendeligt for tæt bebyggelse flere steder. Dele af området har en relativ høj beliggenhed, i kote 80. Mod nord-øst grænser området op mod "Skibakken".

RUMMELIGHED.

Området er ca. 4,8 ha. stort og det bebyggelige areal udgør ca. 4,0 ha. I rummeligheden indgår veje, parkeringspladser og bolignære friarealer samt bebyggelser.

ANVENDELSE.

Området udlægges til boligformål for blandet bebyggelse med fritliggende eenfamiliehuse, kæderækkehuse og blokbebyggelser. Der kan efter godkendelse af kommunalbestyrelsen etableres ikke forurenende erhvervsvirksomhed, liberale erhverv, butikker. Dette skal ske inden for de i lokalplanforslagets godkendte bebyggelsesplaner.

BEBYGGELSE.

Placeringen af bebyggelserne skal ske i boliggrupper efter principperne i kort nr. 3 og ud fra følgende:

1. Fritliggende eenfamiliehuse med max. 1½ etage og med taghælding mellem 20 og 45°.

2. Kæde- og rækkehuse i max $1\frac{1}{2}$ etage og med taghældning mellem 20 og 45°.
3. Boligblokke i max. 3 etager og med taghældning mellem 20 og 45°.
4. Transformatorstation med max. højde på 3 m og max. grundareal på 12 m².

Blokbebyggelse bør max. være i $2\frac{1}{2}$ etage. Byggeri i 3 etager kræver særlig tilladelse fra kommunalbestyrelsen. Ved bebyggelse af området skal det tilstræbes, at området som helhed indeholder et varieret udbud af boligtyper og - størrelser.

Udvendig beklædning på facader og gavle kan være af træ, steniplader eller af ikke reflekterende materiale iøvrigt. Farvevalg og -struktur afstemmes med omkringliggende bebyggelse.

Udvendig beklædning skal overholde de gældende brandnormer for bygninger, ligesom gældende afstandskrav mellem bygninger og til vej skal overholdes.

Opførelse af udhuse, indhegning, m.v. kan kun foretages efter godkendelse af kommunalbestyrelsen. Udhuse må max. have en højde over terræn på 3 m og et grundareal på max. 4 m².

Udsigts-, lys- og vindforhold skal tages i betragtning ved placering af ny bebyggelse, ligesom nabo- og trafikstøj skal søges minimeret ved bebyggelsernes udformning.

FRIAREALER OG ADGANGSFORHOLD.

Inde i området friholdes der 3 arealer på min. 200 m² som kan indrettes til lege- og opholdsareal for børn og områdets beboere iøvrigt.

For de enkelte bebyggelser placeres parkeringspladser i nærhed af disse, således af parkeringspladser også kan udgøre et bolignært friareal. Parkeringspladser dimensioneres efter 1 parkeringsplads pr. 3 - 5 boliger.

Områdets primære vejforbindelse, bydelsvejen Nipinngaaq, tilsluttes Augo Lyngesvej og Alanngunnguaq i en ringforbindelse. Vejbredden er 5,5 m og vejen grøftes i fornødent omfang for afledning af overfaldevand. Ved koordinat 695/428 tilsluttes en kvartersvej på h.h.v. 5,5 m og 3,5 m bredde. Hvis behov op-

står herfor, kan kvartersvejen udvides til 5,5 m bredde i hele sin længde. (Strækning A og B, kort 2).

Der skal i fornødent omfang etableres stiforbindelser i en bredde af 2,0 m mellem de enkelte boliggrupper. Stierne skal udføres med let befæstet overfalde.

Terrænet skal reguleres i et sådant omfang at overfaldevand kan bortledes, samt at der er mulighed for at holde arealerne omkring boligerne ryddelige.

TILSLUTNINGER.

Området kloakeres fra hovedledningen ved "Centerbebyggelsen" ved Augo Lyngesvej. Eksisterende boliger skal tilsluttes kloak. Overfladevand må ikke tilsluttes kloak.

Helårsvand fremføres fra eksisterende 100 mm ledning, beliggende ved B.1050 og B-1049.

Telekabel og TV-kabel kan fremføres i fornødent omfang.

BEBYGGELSESPLAN.

Til lokalplanen er der som bilag en bebyggelsesplan, der indeholder mulighed for at opføre ialt 11.000 m² boligareal.

Bebyggelsesplanen omfatter 15 eksisterende eenfamiliehuse, samt mulighed for yderligere 10 eenfamiliehuse med et samlet boligareal på ca 2750 m².

Den resterende del udgør 8250 m² boligareal og skal fordeles ud fra følgende principper:

- 2-rumsboliger udgør 25% af resterende boligareal.
- 3-rumsboliger udgør 50% af resterende boligareal.
- 4-rumsboliger udgør 25% af resterende boligareal.

Det samlede antal boliger i området forventes at blive 150 boligenheder, fordelt på 1½ etages, 2½ etages og eventuelt 3 etages byggeri.

AULAJANGERSAGKAT NALINGÍNAUSSUT.

IGDLOQARFIUP ILÁNUT PILERSSÁRUSIAP AVDLÁNGORTITAGSSÁUNGITSU-
MIK KINGUNIGSSAI.

nunap iláta aulajangersimassup, igdloqarfiup ilánut pilerssá-
rusiame akuerssísutigineqarsimassume ilaḡitíneqartup iluane
mákua pissariaqarput:

- 1- nunamineq igdluliortiterfigineqaranilúnit avdlatut ilior-
dlune ator-neqásángilaq pilerssárusiamut akerdliussumik.
- 2- igdluliat avdlángortiterinikut uiguvdlugitdlúnit agdliler-
neqásángitdlat pilerssárusiamut akuerdliussumik, ámalu
- 3- avqusíniortoḡásángilaq, avqusernit kigdleqarfigssát piler-
ssárusiamut nāpertútumik titartarneqarērsimatínago.

INGMÍKUT AKUERSSÍSSUTEQARNIGSSAMUT PERIARFIUSÍNAUSSUT.

igdloqarfiup ilánut pilerssárusiap aulajangersagartainit avdlá-
ngútigssat pingáruteḡángínerussut kommunalbestyrelsimit aulaja-
ngerneqartarsínáput, pilerssárusiap pingárnerussumik imā ator-
neqarnigssálo tamatumínga agtorneqásángigpata.

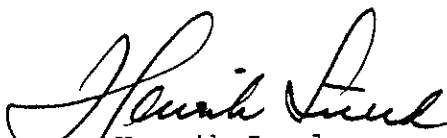
IGDLOQARFIUP ILÁNUT PILERSSÁRUSIAME IGDLOQARFINGME PILERSSÁRUSI-
AMUT TAMARMIUSSUMUT AGTÓMÁSSUTEQARTUT.

igdloqarfiup ilánut pilerssárusiap igdloqarfingmik árḡiḡssúsiniḡ-
ssamut pilerssárusiame nunap iláta aulajangersimassup B-1-ip ing-
míkörtortará. ingmíkörtortaq táuna inigssianik akulerfártunik,
tássalo siamasigsunik púkitsuḡnik, eqimassunik púkitsuḡnik blokinig-
dlo sanaortorfigssatut aulajangiúneqarsimavoḡ. igdloqarfiup iláta
avquserna, tássalo Nipinḡaaq, avqusernut Augo Lyngesvejimut
Alanḡunḡuamutdlo atássuserneḡásaoḡ igdluḡingnik igdloqarfiup
avqusernínut atalersuḡssamik. kloakinut ingnátldlagíssavdlo sarfánut
atássusiniḡssat písáput avqutinut Augo Lyngesvejime atarērsunut.
ukioḡ kaujatldlagdluḡo imeqarfiup avqutá ingmíkörtortamut ingerdlá-
neqarērsimavoḡ.

IGDLOQARFIUP ILÁNUT PILERSSÁRUSIAME SUJUNERTARISSAT.

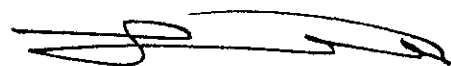
igdloqarfiup ilánut pilerssárusiap nunap iláta aulajangersimassup
tamatumá igdluliortiterfigssatut sujunertanut ator-neqarnigssá isu-
mangnaitdlisásavá, tamatumánilo erḡarsautigineqarput ilaḡutaríḡnut
atausiákánut igdluliat siamasíḡsut, uigulerfánik igdluliat, sanile-
rfánik igdluliat blokítldlo. pilerssárusiavtaoḡ sujunertará ingmí-
körtortaq sanaortorfigineḡásassoḡ pilerssárutit akuerssísutigine-
qarērsut nāpertordluḡit ámalu inuḡtaussunut iluaḡtaunerpaussuḡssa-
mik.

kommunalbestyrelsimit/aningaussaqarnermut udvalḡimit aulajangersar-
neqartoḡ 28. oktober 1982.


Henrik Lund
Borgmester


Knud Poulsen

Kommuneingeniøre


Jens Skærlund

Kommunaldirektøriugatdlartoḡ

IGDLOQARFIUP INGMÍKÔRTUANUT B-1.2-MUT PILERSSÂRUSIAQ.

SUME INIGSSISIMANERA.

igdloqarfiup ingmíkôrtortâ táuna Nipíngâp erqâne avqusernup Augo Lyngesvejip avangnânípoq, kujámutdlo "Nákartarfiup" tungânut iv-nârssungmut kigdleqardlune. kangimut nunap ássingane sumívfik 710 atuardlugo avangnamut sumívfígldlo 430 napivdlugo ingerdlavoq. kímut Nipíngâq avqusârdlugo kigdleqardlune (tak0k nunap ássinga 1).

MÁNÁKUT PÍSSUSERISSÁ.

ingmíkôrtortap kujatâ kitâ ilâtigut ilaqutaríngnut atausiákânut inigssanik ingmíkôrtunik igdluliorfigineqarêrsimavoq. sivnera igdluliorfigissáungilaq ardlaligtigutdle akulikitsunik igdluliorfigssatut piúkúnartoaqardlune. ingmíkôrtortap ilâ pingârtumik kote 80-ime qatsigs0voq. avangnamut kangimut qagtuneq sisorarfiussartoaq kigdligâ.

INITÚSSUSEQ.

ingmíkôrtortaq 4,8 ha migssiliordlugo angíssuseqarpoq táukunángalo igdluliorfigineqarsínaussoq 4,0 ha-iuvdlune. tamatumane nautsorss0teqatáuput avqusernit, bílinut uníngassarfigssat igdlut erqâne igdloqángínerssagssat 0malo igdluliorêrsut.

ATORNEQARNIGSSÁ.

ingmíkôrtortaq inigssianik ássigíngitsunik sanaortorfigssatut piúkúneqarpoq, tássalo ilaqutaríngnut atausiákânut ingmík0alugtunik igdluliagssanut, ataqatigíânik igdluliagssanut blokinutdlo.

kommunalbestyrelsip akuerssíssuteqarneratigut in0ssutigssarsiutitut sulivfingnik mingugtitsiss0ngitsunik, niuvertarfingnik ássigíssáinigdlo pilersitsissoqarsínauvoq, tamánalo pilerssârusiatut sujúners0me pilerssârutitut akuerssíssutigineqarêrsut maligdlugit píssásaoq.

SANAORTORFIGINEQARNIGSSÁ.

inigssiat sanaortugagssat nunap ássingane nr. 3-me takutíneqartut túngavigalugit gruppík0târdlugit inigssíneqásáput 0malo uko túnga-

vigalugit:

1. ilaqtaríngnut atausiákânut igdluliagssat ingmíkôrtitârtut qúmut inip áipâ qerqa sivnerdlugo portússuseqásángitdlat qaliailo 20 gradit 45 graditdlo akornáne uvingássuseqásavdlutik.
2. igdlut uiguleriât sujuleriâtdlo qúmut inip áipâ qerqa sivnerdlugo portússuseqásángitdlat qaliailo 20 gradit 45 graditdlo akornáne uvingássuseqásavdlutik.
3. inigssiat blokinik taineqartartut qúmut inip pingasut sivnerdlugit portússuseqásángitdlat qaliailo 20 gradit 45 graditdlo akornáne uvingássuseqásavdlutik.
4. sarfamut sákortusaivigssaq angnerpâmik 3 meterinik portússuseqásaoq angnerpâmigdlo 12 m^2 -inik túngavingmigut angnertússuseqásavdlune.

inigssiat blokinik taineqartartut angnerpâmik qúmut inip pingajua qerqanik portússuseqásáput. ininik quleríngnik pingasunik sannassoqásagpat tamatumúnga kommunalbestyrelse ingmíkut akuerssissuteqartíneqásaoq. ingmíkôrtortap sanaortorfigineqarnerane igdlut sanâgssat píssutsimíkut angíssutsimíkutdlo sapíngisamik ássigíngitsûtíneqarnigssât anguniarneqásaoq.

ingmíkôrtortap sanaortorfigineqarnerane igdlut sanâgssat píssutsimíkut angíssutsimíkutdlo sapíngisamik ássigíngitsûtíneqarnigssât anguniarneqásaoq.

igdlut silatimíkut qaliámigdlo isuisigut qissungnik, pladinik naqitanik imalûnit qivdlaulassûngitsunik qagdlersûteqartíneqarsínáput. qalipautimíkut ilusimíkutdlo igdlunut atarêrsunut nalerqugtúngorsagásáput.

igdlut silataisa qagdlersorneqarnerine ikuatdlagtôrsínaunermut malleruarqussat malingneqásáput, taimatutdlo igdlut ingmingnut avqisnermutdlo ungasíssuserissagssáinik píumassarissat malingneqásavdlutik.

quiliornigssaq, ungalulínigssaq il.il. kommunalbestyrelse akuerssiterqârdlugo aitsât píssásaoq. quit angnerpâmik nunap qâvanit 3 meterinik portússuseqásáput angnerpâmigdlo 4 m^2 -inik túngavingmigut angíssuseqardlutik.

nutânik igdluliorortoqalersitdlugo issîkivît, qaumarnup sangmivia anoraussartutdlo ilângutdlugit nautsorssûtigineqartásáput, taimatutdlo igdlune sanilerissagssane angatdlânermilo nipiliornerit igdluliat ilusilersorneqarnerisigut sapíngisamik angnikitdlisarniarneqartásavdlutik.

IGDLULIORFIGISSAGSSÁUNGITSUT ATÁSSUTEQARFÎTDLO.

ingmíkôrtortap iluane nunaminertat pingasut mingnerpâmik 200 m^2 -inik angíssuseqartut mârqanut pínguartarfiliorfigineqarsínaussut taimatutdlo tamâne najugaqartunit anêrsuarfigineqarsínaussut sanaortorfigineqásángitdlat.

igdluliagssat atausiákât qanigtuisigut bîlinut uníngaortarfiliortoqásaoq igdlut qanigtuine sanaortorfigineqartugssáungitsunut ilângúneqartugssanik. uníngaortarfigssat angíssusilerneqásáput atauseq inigssianit pingasunit/tatdlimanit atorneqarsínaussúngordlugit.

ingmíkôrtortap avquserna pingârnerussoq, tássalo Nipíngâq, Augo Lyngesvejimut Alanngunnguamutdlo kaujatdlaissumik atássuserneqásaoq. avqusineq 5.5 meterinik silíssuseqartoq pissariaqartitsineq nâpertordlugo kugssialersorneqásaoq imeq nunap qâvanîtoq kûvfigssaqqarquvdlugo. nunap ássingane sumîvfingme 695/428-ime igdloqarfiup ingmíkôrtuata avqusernanut ilâtigut 5,5 meterinik ilâtigutdlo 3,5 meterinik silíssuseqartumut atássusîneqásaoq. pissariaqartíneqarpat igdloqarfiup ingmíkôrtuata avquserna táuna tamákerdlune 5,5 meterimut siligsineqarsínauvoq (nunap ilâ A ãma B nunap ássingane 2-me).

pissariaqartitsineq nâpertordlugo inigssiat gruppíkûtârtut atausiákât akornisigut 2,0 meterinik silíssusilingnik avqusinêralersuineqásaoq qagdlersûtai qajangnaitdlisalâgkanik.

nunap qâva iluarsarneqartariaqásaoq imeq nunap qâvanîtoq kûvfigssaqqarquvdlugo ãmalo igdlut akornge saligaitsûtíniardlugit.

ATÁSSUSÎNIGSSAT.

ingmíkôrtortaq kloakitigut kûgfingmut Augo Lyngesvejime "igdloqarfiup qitiussortânîtumut" atássuserneqásaoq. igdlut tamâne naparêrsut kloakimútaoq atássuserneqásáput. imeq nunap qânîtoq kloakimut atássuserneqásángilaq.

ingmíkôrtortaq ukioq kavjatdlagdlugo imeqarfiup avqutânut 100 mm-
imik silíssusilingmut B.1050-^{ip} B.1049-vdlo erqânítumut atássuser-
neqásoq.

Telefonip TV-vdlo avqutáinut pissariaqartitsineq nâpertordlugo
atássusíneqarsínauvoq.

SANAORTORFIGINEQARNIGSSÂ.

igdlóqarfiup ingmíkôrtuanut pilerssârusiamut tapiliússatut sanaor-
torfigineqarnigssânut pilerssârusiaq inigssianik katitdlugot 11.000
m²-inik sanaortornigssamik periarfigssíssoq ilángúneqarpoq.

pilerssârusiame ilaqutaríngnut atausiákânut igdluliat 15-it napa-
rêrsut ilautíneqarput, ámaló sule ilaqutaríngnut atausiákânut ig-
dluliausínaussut qulit katitdlugit inigssamik 2750 m²-mik tunissi-
sínaussut ilautíneqardlutik.

sivnerútut inigssiat 8250 m²-inik angnertússuseqarput ukulo túnga-
vigalugit avguatârneqartugssauvdlutik:

inigssiat mardlungnik initagdlit sivnerútunit 25%-iúput.

- pingasunik - - 50%-iúput.

- sisamanik - - 25%-iúput.

ingmíkôrtortame inigssiat katitdlutik 150-inik amerdlássuseqar-
nigssât ilimagineqarpoq, igdlune inip áipâ qiterqutdlugo, pinga-
jua qiterqutdlugo imalûnít áma ininik pingasunik portússusilingne
avguatârneqartugssat.

